



კეთილი იყოს თქვენი მობრძანება აჭარის ავტონომიური რესპუბლიკის უმაღლესი საბჭოს ისტორიულ შენობაში



აგებულია 1937 წელს

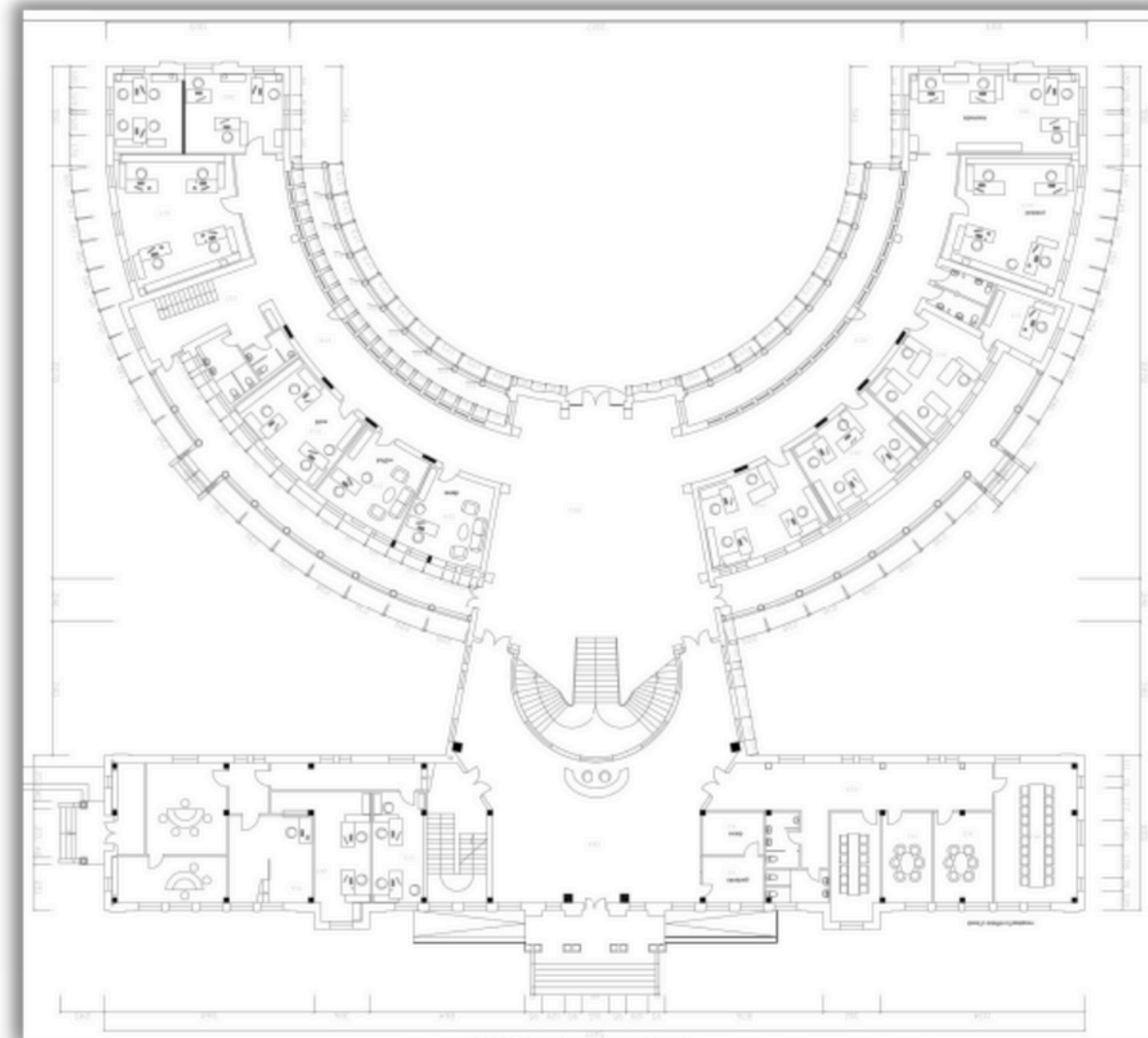
შენობა, რომელშიც ამჟამად აჭარის ავტონომიური რესპუბლიკის უმაღლესი საბჭოა განთავსებული, 1937 წელს აშენდა და თავისი ორიგინალური არქიტექტურის გამო, ბათუმის ერთ-ერთ სავიზიტო ბარათად იქცა.





შენობის ესკიზური ნახაზი იტალიიდან ჩამოიტანეს

ცნობილია, რომ შენობის ესკიზები და ნახაზები 1930 წელს ბათუმის სამალარიო სადგურის დირექტორმა ივანე ბაქარიას ძე მჭედლიძემ (1889- 1937 წ) იტალიიდან ჩამოიტანა.





„სამი ივანეს“ ისტორია და იტალიური პროექტი

საერთაშორისო მისია (1928-1930 წწ)

სსრკ-მ ეროვნებათა ლიგისგან (გაეროს წინამორბედი) მიიღო საგზურები ევროპის წამყვან ქალაქებში კვალიფიკაციის ასამაღლებლად.

ქართული დელეგაცია: საქართველოდან იტალიაში სამი ცნობილი სპეციალისტი — „სამი ივანე“ გაემგზავრა:

- ივანე მჭედლიძე** – ბათუმის ტროპიკული სადგურის დირექტორი;
- ივანე კონიაშვილი** – კურორტოლოგიის ინსტიტუტის დირექტორი;
- ივანე ფრანგულიანი** – ჯანსახკომის კოლეგიის წევრი.

„სამი ივანე“ იტალიაში გაემგზავრა, დაათვალიერეს კურორტები, გაეცნენ საინტერესო სამედიცინო დაწესებულებებსა და სპეციალისტებს.



ივანე მჭედლიძე



ივანე კონიაშვილი



ივანე ფრანგულიანი

ფოტოები აღებულია თენგიზ ცეცხლაშვილის წიგნიდან "ბათუმის ბულვარი"



იტალიური ესკიზები და ბათუმის სამი სიმბოლო

მასპინძლობა იტალიაში: სორენტოში ყოფნისას „სამი ივანე“ შეხვდა მაქსიმ გორკის. მწერალმა მათ 4 დღით უმასპინძლა და დაეხმარა საუკეთესო არქიტექტურული ნიმუშების დათვალიერებაში

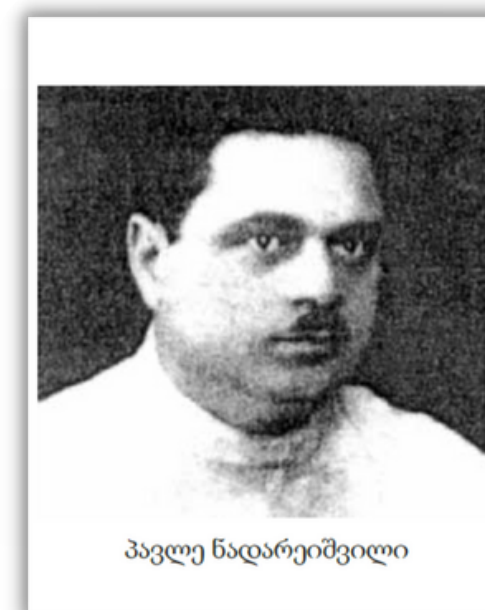
იტალიური შთაგონება: ექიმებმა გადაიღეს მრავალი ფოტო და სამშობლოში ჩამოიტანეს იმ შენობების ნახაზები, რომლებიც ყველაზე მეტად მოეწონათ.

პროექტის ადაპტაცია: ივანე მჭედლიძემ ესკიზები გადასცა ბათუმის მთავარ ინჟინერს — პავლე ნადარეიშვილს, რომელმაც იტალიური ნახაზები ადგილობრივ გარემოს შეუხამა.

ერთიანი არქიტექტურული ხაზი: ამ პროექტების საფუძველზე ბათუმში აიგო სამი უმნიშვნელოვანესი ობიექტი:

1. **ტროპიკული ინსტიტუტი** (დღევანდელი უმაღლესი საბჭო) – 1937 წ.
2. **ბულვარის კოლონადები** – 1934 წ.
3. **ცენტრალური პარკის შესასვლელი კოლონადები** – 1939 წ.

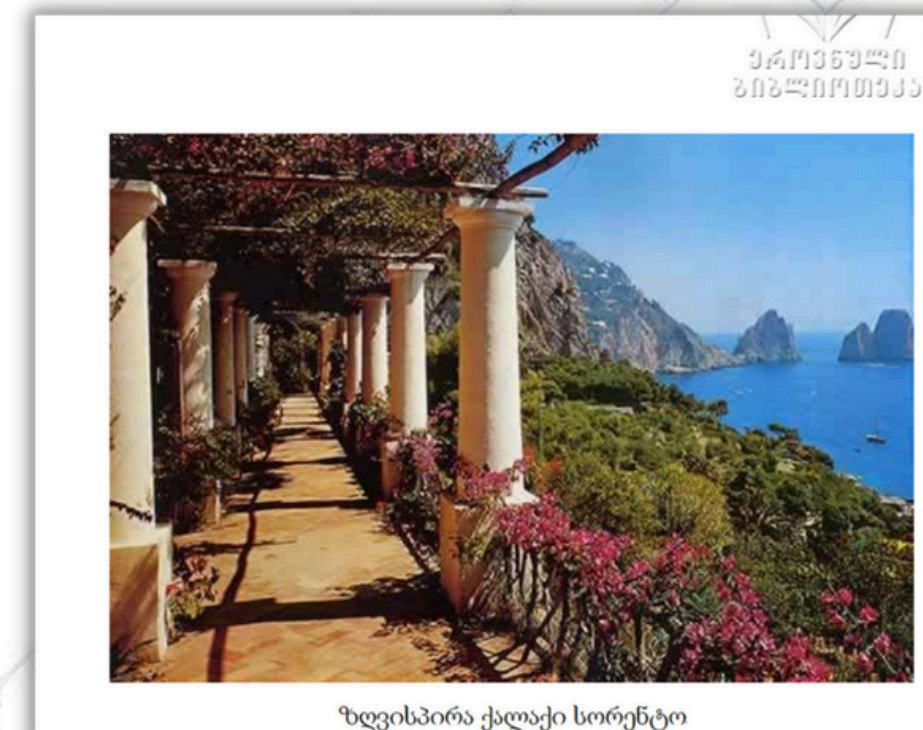
რამაზ სურმანიძე



პავლე ნადარეიშვილი



სორენტო, მ. გორკის რძალი, ი. კონაშვილი, ი. მჭედლიძე, მ. გორკი და ი. ფრანგულიანი



ზღვისპირა ქალაქი სორენტო

ფოტოები აღებულია თენგიზ ცეცხლაშვილის წიგნიდან "ბათუმის ბულვარი"



იტალიური პროექტის ქართველი ავტორები და მათი ბედი

შემოქმედებითი გუნდი: მიუხედავად ევროპული შთაგონებისა, შენობის საბოლოო სახე ქართველი პროფესიონალების დამსახურებაა.

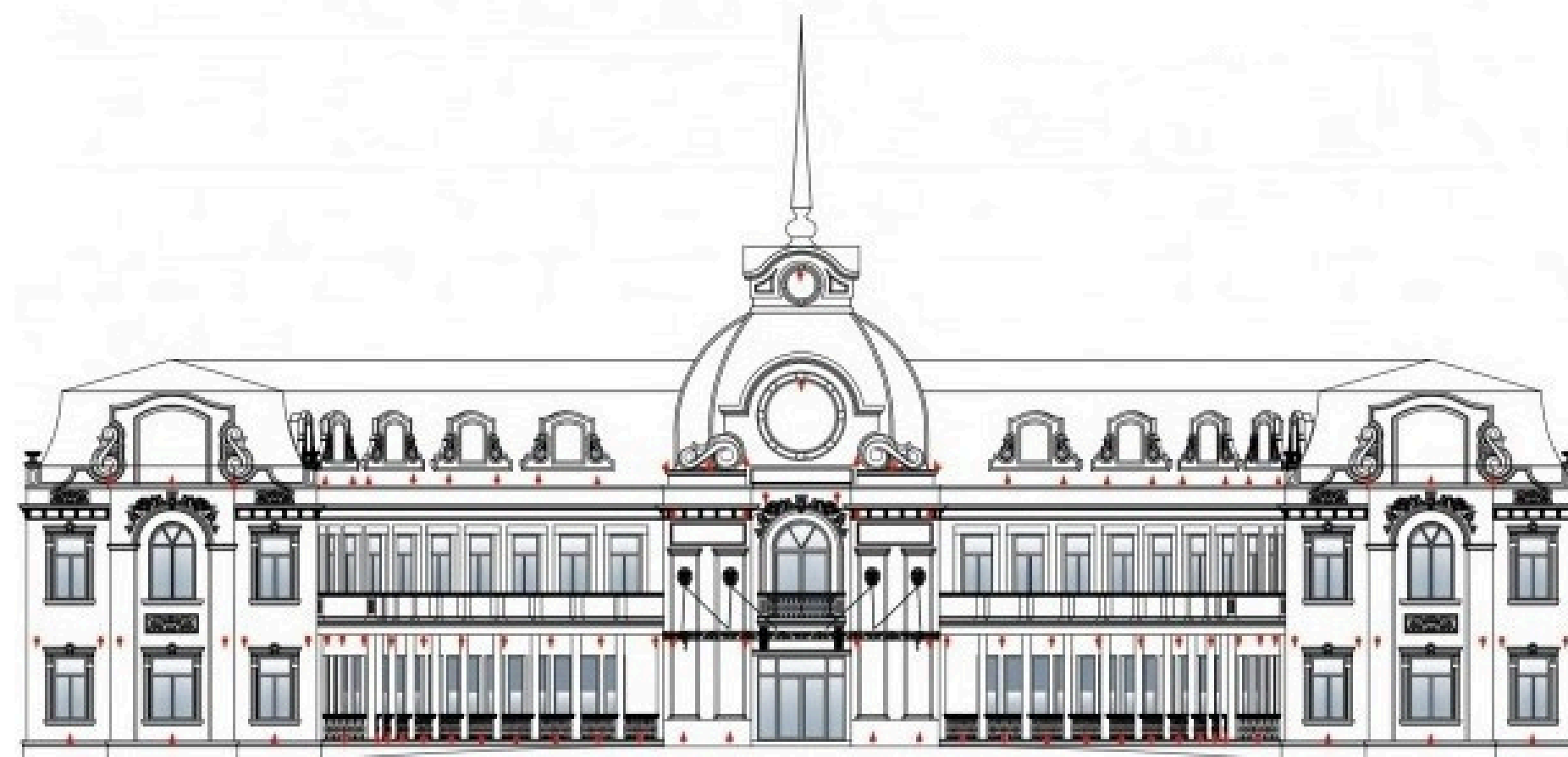
პროექტის ავტორი: პავლე ნადარეიშვილი (1894–1937) – ბათუმის მთავარი არქიტექტორი.

მშენებელი ინჟინერი: ხასან ანანიძე (1913–1941).

ტრაგიკული 1937 წელი: შენობის დასრულების წელს, იტალიური პროექტის სულისჩამდგმელი ივანე მჭედლიძე და არქიტექტორი პავლე ნადარეიშვილი საბჭოთა რეპრესიების მსხვერპლნი გახდნენ.

ე.წ. „ტროიკის“ განაჩენი: ისინი პოლიტიკური მოტივით დახვრიტეს. მათი საფლავების ზუსტი ადგილმდებარეობა დღემდე უცნობია.

მემკვიდრეობა: ამ ადამიანებმა ქალაქს დაუტოვეს ბათუმის გამორჩეული ნაგებობა, რომლის დასრულებასაც თავად ველარ მოესწრნენ.





შენობის ისტორიული გზა

- **მშენებლობის დასრულება (1937 წ.):** ფინანსური შეფერხებების მიუხედავად, ხასან ანანიძის ხელმძღვანელობით მშენებლობა წარმატებით დასრულდა.
- **ტროპიკულ დაავადებათა ინსტიტუტი (1937 წლიდან):** შენობა მალარიის საწინააღმდეგო მთავარ სამედიცინო სადგურს წარმოადგენდა.
- **ქალაქის №1 საავადმყოფო (1952-2011 წწ.):** მალარიის დამარცხების შემდეგ, აქ განთავსდა 150 პაციენტზე გათვლილი სტაციონარი, რომელიც ათწლეულების განმავლობაში ემსახურებოდა ქალაქს.
- **ხელოვნების სახელმწიფო უნივერსიტეტი (2012-2019 წწ.):** საავადმყოფოს რეორგანიზაციის შემდეგ, შენობა დაეთმო ბათუმის ხელოვნების სასწავლო უნივერსიტეტს.
- **უმაღლესი საბჭო:** 2019 წლის დეკემბრიდან დღემდე შენობაში განთავსებულია აჭარის ავტონომიური რესპუბლიკის უმაღლესი საბჭო.

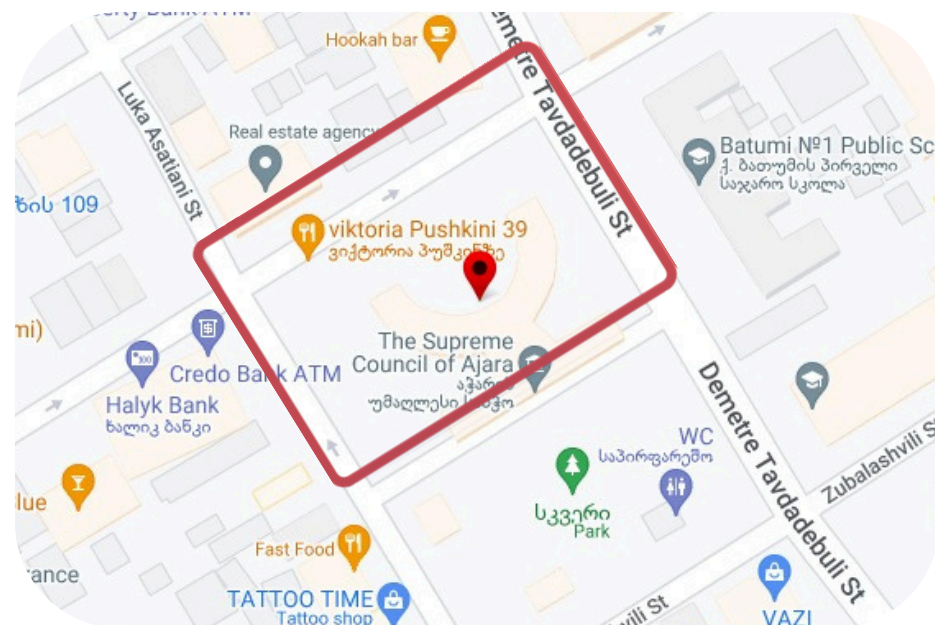
2011 წლის 21 თებერვალს შენობას ისტორიულ-კულტურული ძეგლის სტატუსი მიენიჭა





არქიტექტურული სტილი და მხატვრული კომპოზიცია

- **არქიტექტურული სტილი:** შენობა შესრულებულია კლასიციზტურ სტილში და ხასიათდება საინტერესო, არასტანდარტული გეგმარებით. კომპოზიციური მნიშვნელობა: ნაგებობა გამორჩეულია როგორც მხატვრული გადაწყვეტით, ისე თავისი მასშტაბურობით.
- **სიმბოლიზმი:** არსებობს მოსაზრება, რომ შენობას სიმბოლური დატვირთვა აქვს და მას მედიცინის ემბლემის — „თასის“ ფორმა აქვს.
- **ურბანული როლი:** შენობას საკვანძო ადგილი უკავია უბნის სტრუქტურაში და მთელ კვარტალს მოიცავს, რაც მის განსაკუთრებულ ქალაქგეგმარებით მნიშვნელობაზე მიუთითებს.



დემეტრე თავდადებულის ქუჩა
ვახტანგ გორგასალის ქუჩა
ლუკა ასათიანის ქუჩა





შენობას 2010-2012 წლებში სრული რესტავრაცია ჩაუტარდა

რეკონსტრუქციამდე



რეკონსტრუქციის შემდეგ



შენობას შეუნარჩუნდა პირვანდელი სახე, თუმცა დაედგა მესამე სართული. დაემატა გუმბათი, გადმოკიდებული აივანი და ცალკეული ორნამენტები





ფასადის დეკორი და ინტერიერის ელემენტები

მთავარი ფასადის დეტალები:

- მეორე სართულზე მოწყობილია აივნები, რომლებიც გაფორმებულია მცენარეული ორნამენტებითა და დეკორატიული რიკულებით (ბალასინებით).
- სარკმლები შემკულია თხელი პილასტრებით (დეკორატიული სვეტებით) და საჭეჯი ქვით გაფორმებული თავსართებით (სანდრიკებით).
- ცენტრალური ნაწილი:
- შესასვლელის თავზე განთავსებულია თაღოვანი ღიობი, რომელიც მძლავრ კრონშტეინებს (საყრდენებს) ეყრდნობა.
- შენობა სრულდება სადა პარაპეტით, სადაც მონაცვლეობს გეომეტრიული ფიგურები — წრეები და მართკუთხედები.
- შიდა სივრცე და კიბეები:
- სართულებს აკავშირებს შენობის ცენტრში განთავსებული ფართო კიბეები, რომლებსაც გარს ერტყმის თანამედროვე მინის მოაჯირი.
- მინის გუმბათი: ცენტრალური კიბის თავზე განთავსებული მინის გუმბათი შენობას განსაკუთრებულ იერსახესა და ბუნებრივ განათებას სძენს.

უკანა ფასადი:

- იმეორებს მთავარი ფასადის სტილს მცირე ცვლილებებით — აქ ვერანდები და აივნები რიკულებიანი მოაჯირებითაა გადანყვეტილი.



WWW.SCA.GE



WWW.CHAERTE.SCA.GE

[HTTPS://WWW.FACEBOOK.COM/SUPREMECOUNCIL.GE](https://WWW.FACEBOOK.COM/SUPREMECOUNCIL.GE)

CONTACT@SCA.GE

0322285490



სიმბოლიკის კუთხე

"აჭარის ავტონომიური რესპუბლიკის სიმბოლოების გამოყენების წესის შესახებ" კანონის შესაბამისად დროშის და გერბის ორიგინალი ინახება მისთვის გამოყოფილ საგანგებო ადგილას



აჭარის ავტონომიური რესპუბლიკის დროშა არის მართკუთხა ქსოვილი პროპორციით 2/3, რომელსაც გაკვეთს შვიდი ჰორიზონტალური ზოლი: 1-3-5-7 ზოლი ლაჟვარდისფერი, ხოლო 2-4-6 ზოლი თეთრი ფერის. დროშის ზედა მარჯვენა კუთხეში გამოსახულია საქართველოს სახელმწიფო დროშა.



აჭარის ავტონომიური რესპუბლიკის გერბი არის ტალღისებურად გადაკვეთილი ჰერალდიკური ფარი, ცენტრში მცირე ჰერალდიკური ფარით. მცირე ჰერალდიკურ ფარზე მენამულ ველზე გამოსახულია ოქროს ჯვრის ბუნიანი, ვერცხლის შუბოსანი, ვერცხლის გველეშაპის განმგმირავი, ვერცხლის ცხენზე ამხედრებული ოქროს შარავანდედიანი ვერცხლის მხედარი – წმინდა გიორგი. ფარის პირველ ნაწილში მწვანე ველზე გამოსახულია ოქროს ციხე. ფარის მეორე ნაწილში ლაჟვარდ ველზე გამოსახულია სამი ოქროს მონეტა ორი ერთზე.



პლენარულ სხდომათა დარბაზი



ბიუროს სხდომათა ოთახი

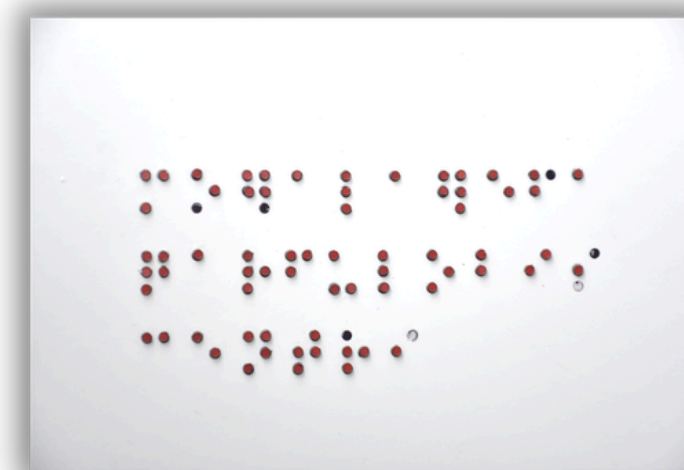
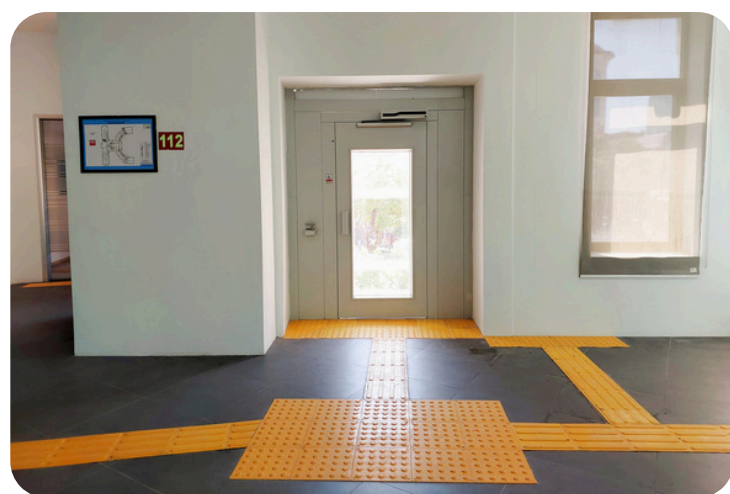
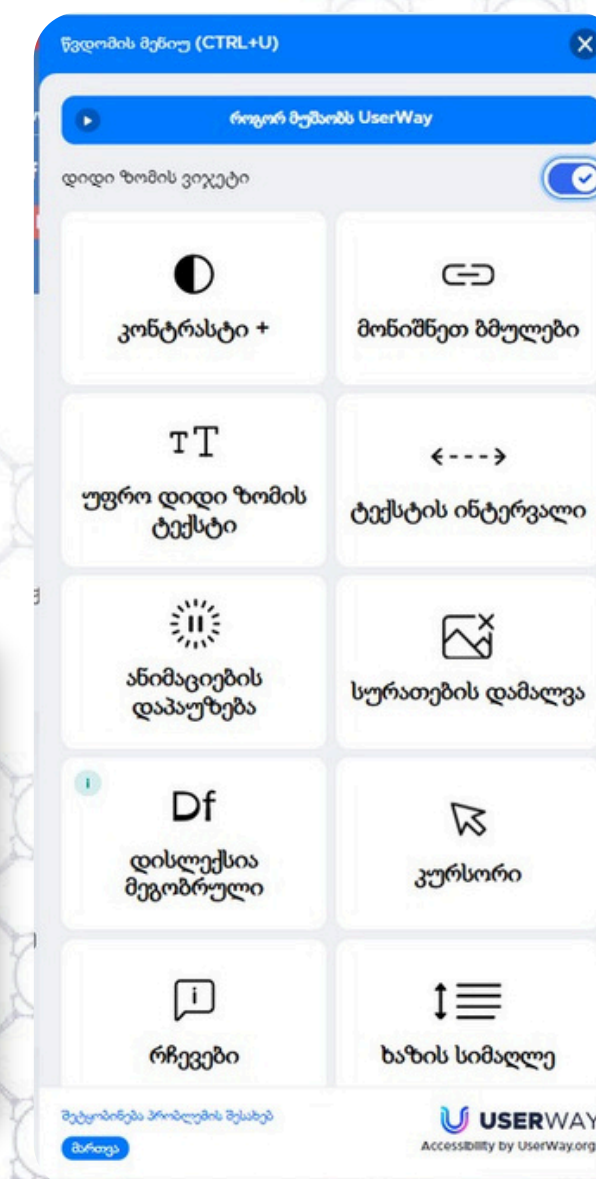
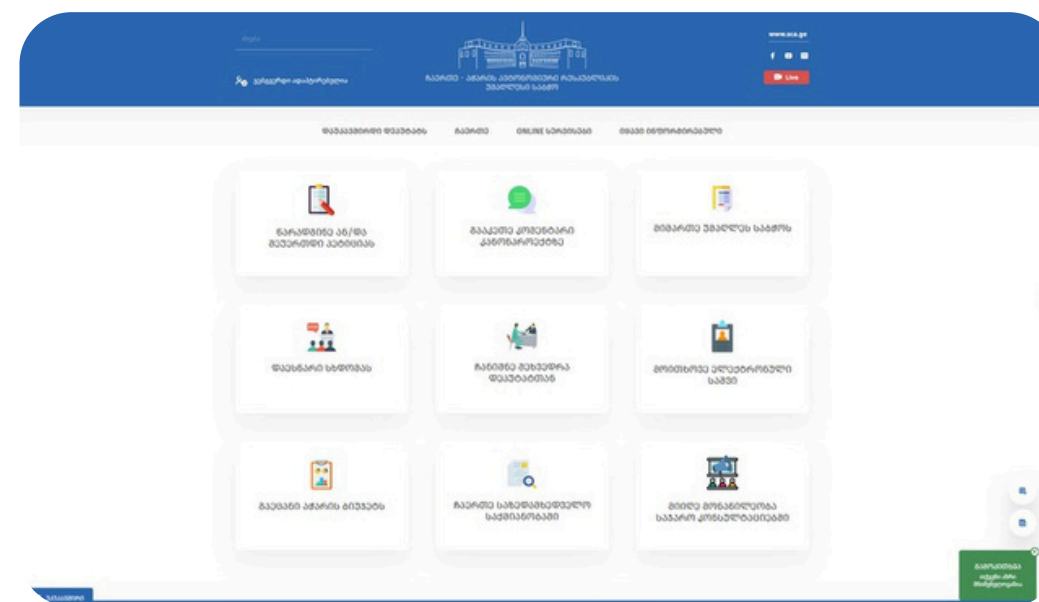


მოქალაქეთა ჩართულობის ცენტრი



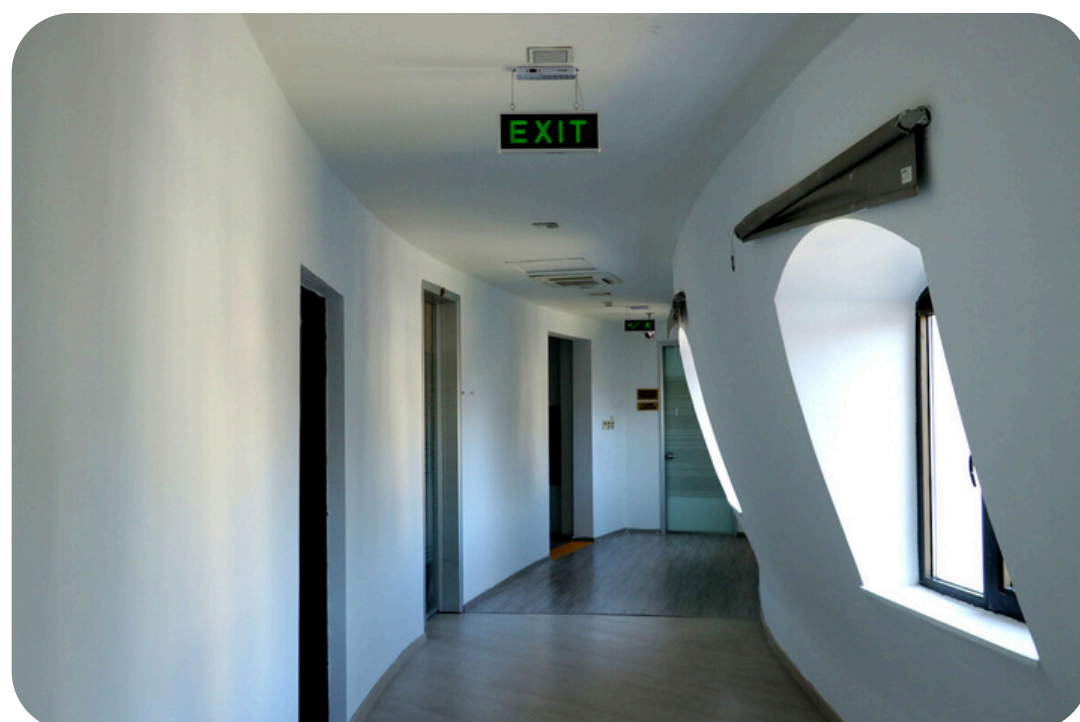
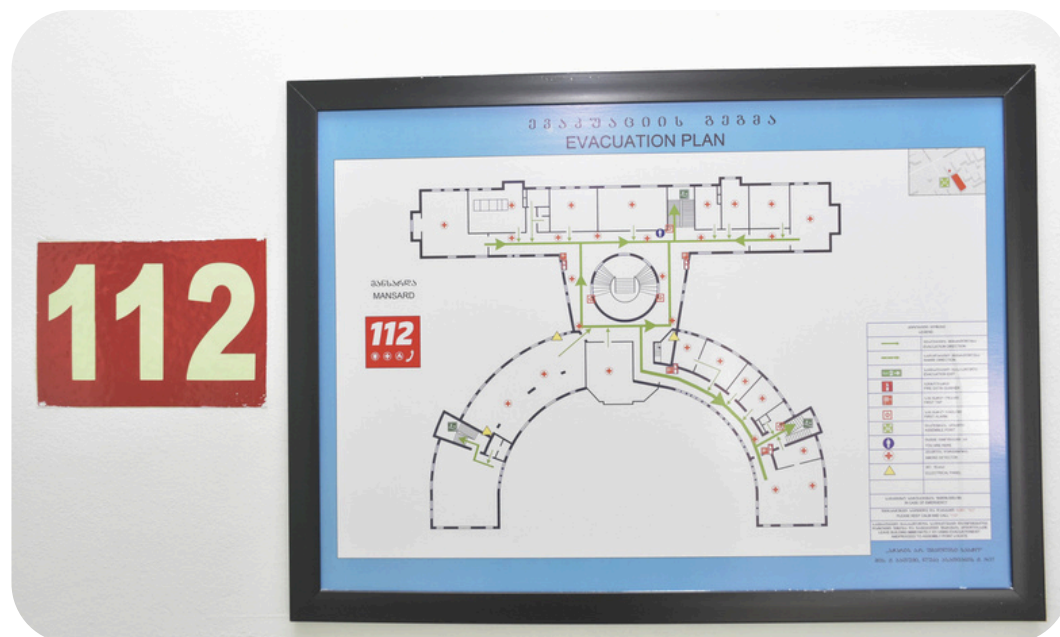


რეგიონის მასშტაბით პირველი სახელმწიფო ადმინისტრაციული შენობაა, რომელიც სრულად ადაპტირებულია შშმ პირებისთვის





შრომის უსაფრთხოება





კონტაქტი:

☎ 0322285089

✉ contact@sca.ge

🔗 www.sca.ge / www.chaerte.sca.ge

📘 facebook.com/supremecouncil.ge

